

農業経営基盤強化促進法第18条第1項の規定に基づき、公表します。

浜松市長 中野 祐介

市町村名 (市町村コード)	浜松市 (22130)	
地域名 (地域内農業集落名)	富塚和合・神久呂・入野地区 (別紙のとおり)	
協議の結果を取りまとめた年月日	令和5年12月1日 (第2回)	

注1:「地域名」欄には、協議の場が設けられた区域を記載し、農林業センサスの農業集落名を記載してください。

注2:「協議の結果を取りまとめた年月日」欄には、取りまとめが行われた協議の回数を記載してください。

## 1 地域における農業の将来の在り方

### (1) 地域農業の現状及び課題

- ・耕地は低地水田エリアと台地畑地エリアに分かれる。
- ・入野地区は市街化区域に接した集落混在地で、幹線道路にも面しているため開発圧が強く、荒廃化が著しい。
- ・神ヶ谷地区水田は一団の優良水田で農地集積・集約化が進んでいる。権利的な集約は進みつつあるが、点在する他作物利用や荒廃農地が集約化の妨げとなっている。
- ・環状線沿線の志都呂地区水田は北側はハウス群、南側は雄踏地区から続く一団の優良水田で担い手による利用意向はあるが、農地貸借の調整方法が確立されていない。
- ・台地畑地は主にハウス畑や茶園で利用されているが、リタイア地が増えてきている。露地畑作の担い手による利用意向はあるが、ハウス跡地の残置ハウスや荒廃茶樹が利用の妨げとなっている。

#### 【地域の基礎データ(R5.1担い手アンケート)】

- ・担い手農業者71名(69歳以下又は70歳以上後継者あり66名、70歳以上後継者なし4名、回答なし1名)
- ・主な営農類型:水稲作2名、露地畑作15名、ハウス畑作51名、露地果樹0名、ハウス果樹2名、茶1名、花木0名、畜産0名、その他0名

### (2) 地域における農業の将来の在り方

- ・農協や大規模担い手により形成された作物産地の維持・発展を図る。(施設野菜、キャベツレタス等)
- ・担い手間調整を進め、作物ごとの団地化により、作物混在を解消し、各々の耕作作業の効率化と農薬ドリフトなどの混在問題の解決を図る。まとまったほ場の確保により、将来的なドローン利用や作業の自動化などスマート農業の導入の可能性を高める。
- ・担い手耕作地の集約化に支障となっている荒廃農地の再生利用を図る。
- ・リタイア時の耕作地やハウス等の農業施設の引継ぎ方法の確立、地域への周知浸透を図る。
- ・都市部近郊の立地を活かし、都市部住民による家庭菜園等、農業経営以外の担い手確保による農地利用を模索する。

## 2 農業上の利用が行われる農用地等の区域

### (1) 地域の概要

区域内の農用地等面積	615.4 ha
うち農業上の利用が行われる農用地等の区域の農用地等面積	615.4 ha
(うち保全・管理等が行われる区域の農用地等面積)【任意記載事項】	ha

### (2) 農業上の利用が行われる農用地等の区域の考え方(範囲は、別添地図のとおり)

・農振農用地区域内の農地(青地農地)とする。ただし流動性の低い営農型太陽光発電下部農地は除く。  
・当初設定においては第91回農用地区域の変更(令和7年2月)に係る農地は除く。(このため上記(1)の面積は今後の変更あり。第91回農用地区域の変更分の確定後に面積確定する。)

注:区域内の農用地等面積は、農業委員会の農地台帳等の面積に基づき記載してください。

3 農業の将来の在り方に向けた農用地の効率的かつ総合的な利用を図るために必要な事項

(1)農用地の集積、集約化の方針
・農業委員会(農業委員・推進委員)の農地利用最適化活動や農協、土地改良区による農地集積事業(定期的な貸出農地募集→利用調整の事業)により、担い手を中心に農地中間管理事業を活用した農地の利用集積を進める。集団農地では耕作地の集団化(集約化)のための耕作地交換を進める。
(2)農地中間管理機構の活用方針
・農地中間管理事業の農地利用の交換・集約機能を活用するため、まずは農地中間管理機構への貸付の拡大を図る。その後、農地中間管理事業の農地利用の交換・集約機能を活用し、担い手リタイア時の耕作地の適切な継承や、担い手個々の耕作地の段階的な集約化(集団化)を図る。
(3)基盤整備事業への取組方針
・担い手のニーズや地域の課題等を踏まえ、必要な基盤整備事業を進める。
(4)多様な経営体の確保・育成の取組方針
・現存の担い手による農地利用を優先しつつ、必要に応じて地域外から多様な経営体を募り、担い手として育成していく。
(5)農業協同組合等の農業支援サービス事業者等への農作業委託の活用方針
・地域の作業をまとめて実施することにより効率化が期待できる農作業については、担い手への作業委託を進める。

以下任意記載事項(地域の実情に応じて、必要な事項を選択し、取組方針を記載してください)

<input type="checkbox"/> ①鳥獣被害防止対策	<input type="checkbox"/> ②有機・減農薬・減肥料	<input type="checkbox"/> ③スマート農業	<input type="checkbox"/> ④畑地化・輸出等	<input type="checkbox"/> ⑤果樹等
<input type="checkbox"/> ⑥燃料・資源作物等	<input checked="" type="checkbox"/> ⑦保全・管理等	<input type="checkbox"/> ⑧農業用施設	<input type="checkbox"/> ⑨耕畜連携等	<input checked="" type="checkbox"/> ⑩その他

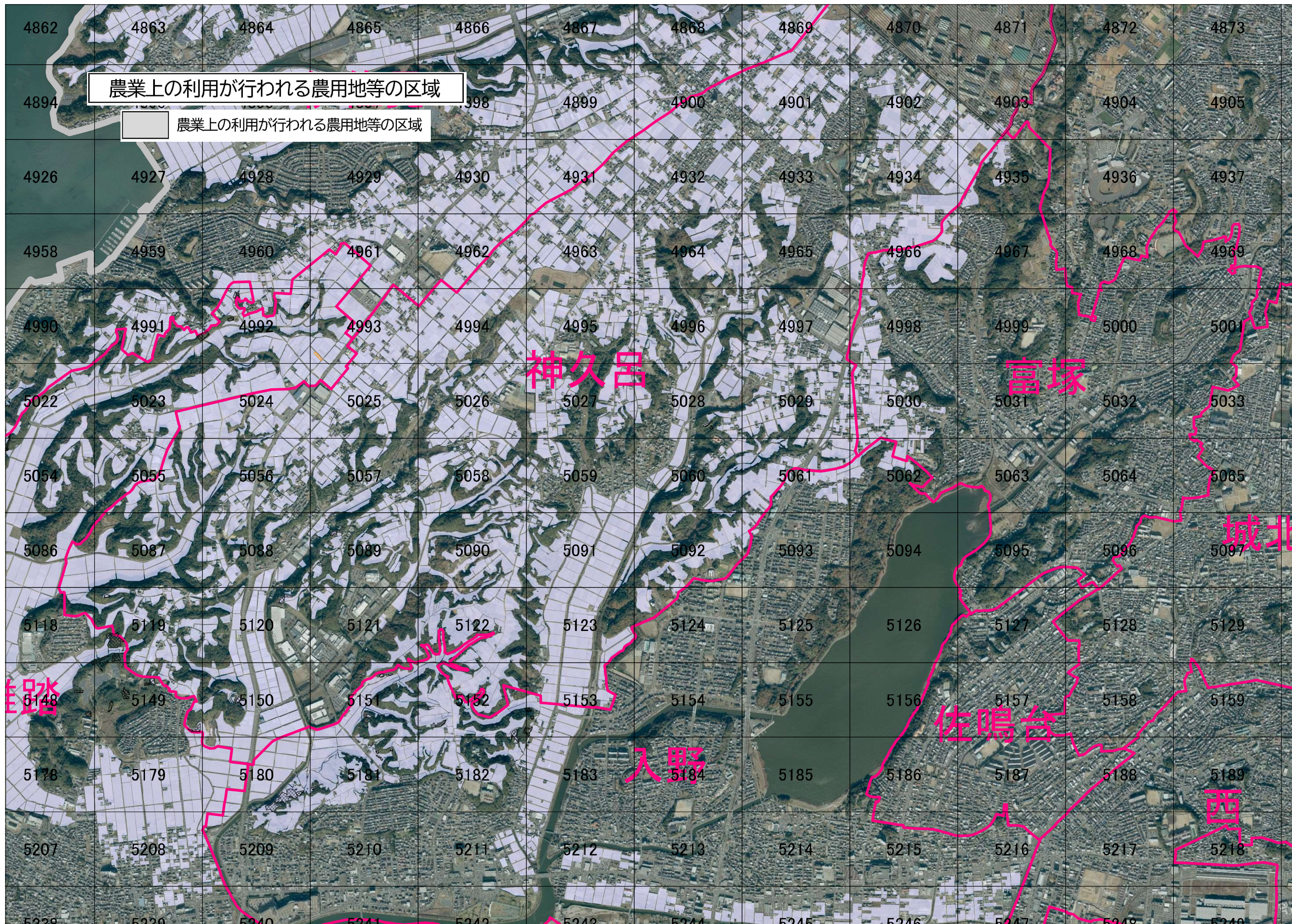
【選択した上記の取組方針】

⑦地域環境保全活動(多面的機能支払)・・・神久呂地区農地・水・環境保全管理協定  
 ⑩都市部近郊の立地を活かした、都市部住民による家庭菜園利用等、農業経営以外の担い手確保による農地利用の検討

(別紙)

地域計画の地区	地区	農業集落名
富塚和合・入野・神久呂	富塚	浜松市4-1・福江
富塚和合・入野・神久呂	富塚	浜松市4-1・上ノ平
富塚和合・入野・神久呂	富塚	浜松市4-1・安座上
富塚和合・入野・神久呂	和合	浜松市4-1・新屋
富塚和合・入野・神久呂	和合	浜松市4-1・寸田ヶ谷
富塚和合・入野・神久呂	和合	浜松市4-1・馬舟
富塚和合・入野・神久呂	入野	入野村2-1・臨江山2-1
富塚和合・入野・神久呂	神久呂	神久呂村・神田原
富塚和合・入野・神久呂	神久呂	神久呂村・神田
富塚和合・入野・神久呂	神久呂	神久呂村・山ノ神
富塚和合・入野・神久呂	神久呂	神久呂村・神東
富塚和合・入野・神久呂	神久呂	神久呂村・神中
富塚和合・入野・神久呂	神久呂	神久呂村・神西
富塚和合・入野・神久呂	神久呂	神久呂村・神原
富塚和合・入野・神久呂	神久呂	神久呂村・大東
富塚和合・入野・神久呂	神久呂	神久呂村・国方
富塚和合・入野・神久呂	神久呂	神久呂村・大中
富塚和合・入野・神久呂	神久呂	神久呂村・大西
富塚和合・入野・神久呂	入野	入野村2-2・彦尾2-2
富塚和合・入野・神久呂	入野	入野村2-2・本所2-2
富塚和合・入野・神久呂	入野	入野村2-2・道陸地
富塚和合・入野・神久呂	入野	入野村2-2・田端東
富塚和合・入野・神久呂	入野	入野村2-2・田端西
富塚和合・入野・神久呂	入野	入野村2-2・臨江山2-2
富塚和合・入野・神久呂	入野	入野村2-2・南平
富塚和合・入野・神久呂	入野	入野村2-2・西鴨江
富塚和合・入野・神久呂	入野	入野村2-2・志東
富塚和合・入野・神久呂	入野	入野村2-2・志中
富塚和合・入野・神久呂	入野	入野村2-2・志西





農業上の利用が行われる農用地等の区域

農業上の利用が行われる農用地等の区域

神久呂

富塚

城北

佐鳴台

入野

西



# 地域計画の地域の話合いの進め方

## ○参加メンバー

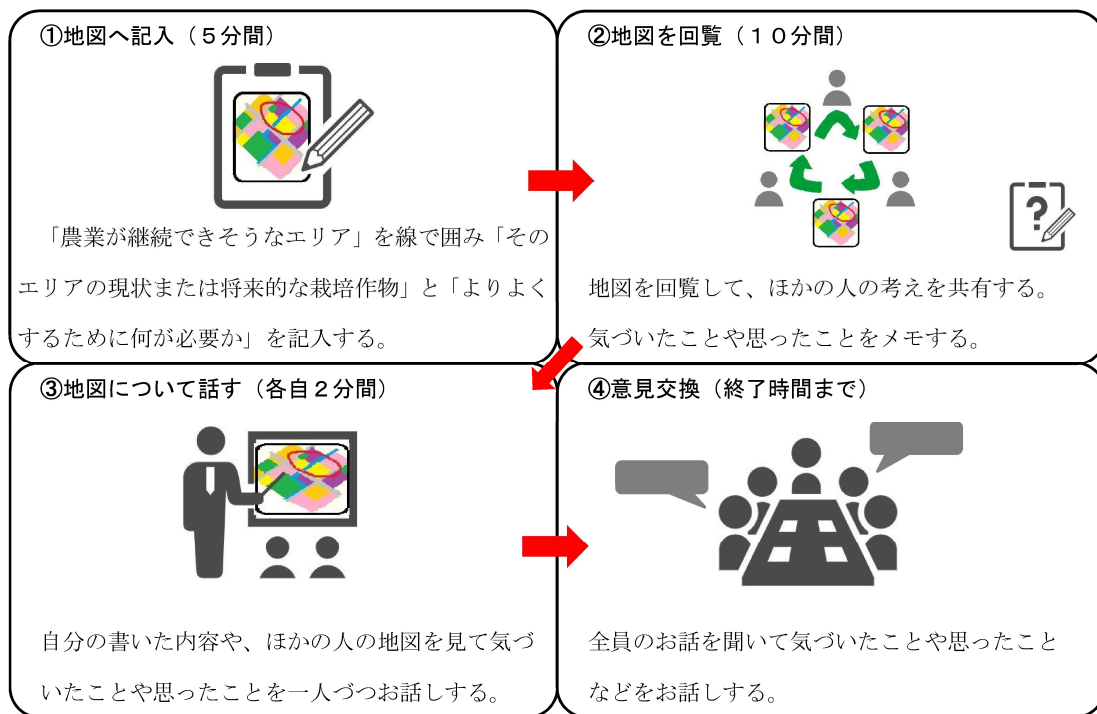
### 農業を行う側

- ・浜松市認定農業者協議会の役員
- ・地区内の農業者
- ・農協の産地作物部会の役員
- ・農協職員(地区営農支援担当)

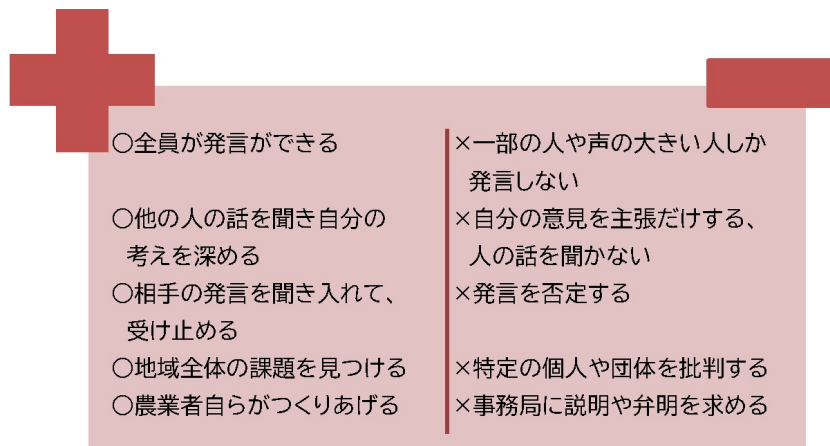
### 農業のサポート側

- ・農業委員、推進委員
- ・土地改良区、水利組合の役員
- ・中間管理機構(県公社)の職員
- ・県、市の職員

## ○話合いの進め方



## ○話合いのルール



地区	出された意見(個人が特定される意見は除いてあります。)	意見掲載日
富塚和合・入野・神久呂	苦情、展望、住宅混在(トラクター、消毒)	
富塚和合・入野・神久呂	後継者を育てたいが頼る所がない	
富塚和合・入野・神久呂	分散土地の集約化がすすむとよい	
富塚和合・入野・神久呂	入野、志都呂の住宅化がすすみやりにくい	
富塚和合・入野・神久呂	賦課金で水が使える 条件的に良い	
富塚和合・入野・神久呂	水利がある所は継続されるのでは	
富塚和合・入野・神久呂	入野は水利ない、混在化	
富塚和合・入野・神久呂	神久呂の農地集約化が重要(担い手がいるところ)	
富塚和合・入野・神久呂	荒れないうちに耕作されれば	
富塚和合・入野・神久呂	お茶離れ、茶畑の後にめキャベツは難しい	
富塚和合・入野・神久呂	だいたい同じエリア、平坦な土地、水利のある所は担い手がつきやすい	
富塚和合・入野・神久呂	大久保、神久呂は農業が盛ん	
富塚和合・入野・神久呂	西鴨江は水がない 耕作されていない	
富塚和合・入野・神久呂	60～70代が80代となり、後継者が少ない	
富塚和合・入野・神久呂	施設が良いが初期投資が必要	
富塚和合・入野・神久呂	水があって作りやすい(大久保) 一枚が大きい面積	
富塚和合・入野・神久呂	用水、農道整備が必要(道が狭い)	
富塚和合・入野・神久呂	神ヶ谷水田は用水、農道が整備されていて耕作されている	
富塚和合・入野・神久呂	神久呂…平坦、大きい面積がまとまっている	
富塚和合・入野・神久呂	和合、農家8人 三方原、伊佐地、西山へ出作している	
富塚和合・入野・神久呂	水が大切である	
富塚和合・入野・神久呂	用水の維持が大変(耕作面積減少している、老朽化がすすんでいる)	
富塚和合・入野・神久呂	大久保…施設園芸は若い人が多い	
富塚和合・入野・神久呂	神ヶ谷、西山…高齢の方を多く見かける	
富塚和合・入野・神久呂	保全管理の畑が多い 予備軍を何とかしなくてはいけない	
富塚和合・入野・神久呂	借りている農地が少ない(住宅混在、水利がない)	
富塚和合・入野・神久呂	入野の下は市街化が進んでいる	
富塚和合・入野・神久呂	耕作放棄地は水利等条件によって発生する	
富塚和合・入野・神久呂	神ヶ谷…貸借が進んでいる	
富塚和合・入野・神久呂	神ヶ谷…水田の2～3%が自作で、ほとんど集約化されている	
富塚和合・入野・神久呂	担い手の話を聞いて整備しないとイケない	
富塚和合・入野・神久呂	食料不足に対する危機感がない(消費者)	
富塚和合・入野・神久呂	畑を借りて欲しいという話が来た時に、離れていたら断ってしまう	
富塚和合・入野・神久呂	3～4haあれば耕作できる	
富塚和合・入野・神久呂	現状維持、精一杯	
富塚和合・入野・神久呂	神ヶ谷水田は集約が進んでいてもっている	
富塚和合・入野・神久呂	法人の入りやすい環境を	
富塚和合・入野・神久呂	消費者へのアピール	
富塚和合・入野・神久呂	借り側…3町以上が良い、田は30ha以上	
富塚和合・入野・神久呂	農水が届いている地区が農地が広がっている	
富塚和合・入野・神久呂	より良く今後も必要な水を届ける事が必要	
富塚和合・入野・神久呂	ハウス チンゲン、セロリ、ネギ	
富塚和合・入野・神久呂	水田(役3名の代理耕作者による営農)	

地区	出された意見(個人が特定される意見は除いてあります。)	意見掲載日
富塚和合・入野・神久呂	条件が分からないがまとめて整備する事で可能性もあるかも	
富塚和合・入野・神久呂	住宅と混在している所が多いが、施設栽培を進めて行く事で継続可能	
富塚和合・入野・神久呂	ハウス、露地野菜、米、茶、畑地	
富塚和合・入野・神久呂	利用権がある所は残す(+自作)、ない所は利用権を	
富塚和合・入野・神久呂	ハウス野菜、水 露地野菜	
富塚和合・入野・神久呂	平坦な土地でまとまっている	
富塚和合・入野・神久呂	担い手がつきやすいのでは	
富塚和合・入野・神久呂	今後作れない人が増えそう	
富塚和合・入野・神久呂	農業用水がきていない所はほぼ生産していない	
富塚和合・入野・神久呂	担い手への集約、集積が必要	
富塚和合・入野・神久呂	放棄地の解消 水利の整備	
富塚和合・入野・神久呂	芽キャベツ、キャベツ、トウモロコシなど	
富塚和合・入野・神久呂	農業用水なし、農道未整備(入野・堀留川周辺)	
富塚和合・入野・神久呂	米一用水有、農道有	
富塚和合・入野・神久呂	用水なし、農道なし	
富塚和合・入野・神久呂	神久呂地区は畑管があるため継続しやすい、富塚、和合は難しい	
富塚和合・入野・神久呂	畑作 ハウス栽培 水稻	
富塚和合・入野・神久呂	神久呂地区の集約化が第一、担い手も多い	
富塚和合・入野・神久呂	神原は放棄地が増えている、急いで集約化が必要	
富塚和合・入野・神久呂	水田も残したい	
富塚和合・入野・神久呂	施設栽培(ハウス)は消毒など住宅地との共存可能か	
富塚和合・入野・神久呂	利用権設定をし、荒地の削減を目指す	
富塚和合・入野・神久呂	地形や用水が届かない場所では荒地が多い	
富塚和合・入野・神久呂	集約、集積が進めば継続しやすい	
富塚和合・入野・神久呂	自作者の高齢化、今後集約、集積が進めば良くなるのでは	
富塚和合・入野・神久呂	住宅地との混在で薬剤散布や騒音トラクター	
富塚和合・入野・神久呂	後継者の育成、次世代が不安	
富塚和合・入野・神久呂	分散土地の集約化が急務	
富塚和合・入野・神久呂	農業が出来ない環境に変化している	
富塚和合・入野・神久呂	用水(かんがい)があるから農業が続けられる	
富塚和合・入野・神久呂	水田のかたまっているエリアやハウスの多い所は継続可能	
富塚和合・入野・神久呂	水利のないエリアは露地だと難しい	
富塚和合・入野・神久呂	入野は市街化で良い	
富塚和合・入野・神久呂	神久呂は集約することで継続可能	
富塚和合・入野・神久呂	畑、水田ともに利用権設定されている農地が比較的多いと思った	
富塚和合・入野・神久呂	地権者、担い手が安心して貸借し次世代に引き継ぐには、利用権設定し担い手に集積していくことが大切	
富塚和合・入野・神久呂	利用権と畑管	
富塚和合・入野・神久呂	住宅と混在	
富塚和合・入野・神久呂	水の有無	
富塚和合・入野・神久呂	同じようなエリア選択	
富塚和合・入野・神久呂	農業用水の整備(基盤整備)を実施し、耕作放棄地(神久呂)を解消したい	
富塚和合・入野・神久呂	神久呂地区の一部では、まだまだ自作農地が多い	

地区	出された意見(個人が特定される意見は除いてあります。)	意見掲載日
富塚和合・入野・神久呂	今後、高齢化で耕作できなくなった場合を考えて、担い手への農地集積(貸借利用)が必要	
富塚和合・入野・神久呂	担い手育成、用水整備、農道の整備	
富塚和合・入野・神久呂	農地と住宅地の混在	
富塚和合・入野・神久呂	後継者の育成、分散農地の集約	
富塚和合・入野・神久呂	荒廃農地予備軍となっている所が多い!!	
富塚和合・入野・神久呂	水田は30haぐらいの団地が必要	
富塚和合・入野・神久呂	畑地であれば1ha単位で十分だが、地域でまとまった土地に集積してくれなければ借りられない	
富塚和合・入野・神久呂	水が無い地区がある	
富塚和合・入野・神久呂	欲しい地区はみんな同じ	
富塚和合・入野・神久呂	住宅と混在している、農業は使いにくい	
富塚和合・入野・神久呂	谷部の耕作放棄地が多い	
富塚和合・入野・神久呂	台地部であっても担い手が少ない	
富塚和合・入野・神久呂	神久呂地区は担い手が多い	
富塚和合・入野・神久呂	神久呂地区は畑が多く継続しやすい	
富塚和合・入野・神久呂	畑管がある所は継続しやすい	
富塚和合・入野・神久呂	用水が大事	
富塚和合・入野・神久呂	西山、神原は住宅が増加している	
富塚和合・入野・神久呂	水利の有無は大切	



# 農地利用図(富塚・和合・入野・神久呂)

伊佐見

・ 廃ハウスの撤去支援  
・ 廃茶畑の伐採伐根支援  
→ 野菜畑利用

・ 廃ハウスの撤去支援  
・ 廃茶畑の伐採伐根支援  
→ 野菜畑利用

・ 廃茶畑の伐採伐根支援  
→ 野菜畑利用

・ 農地集積事業で水田担い手への集積が進んでいる。

・ 雄踏の水田担い手の出作希望

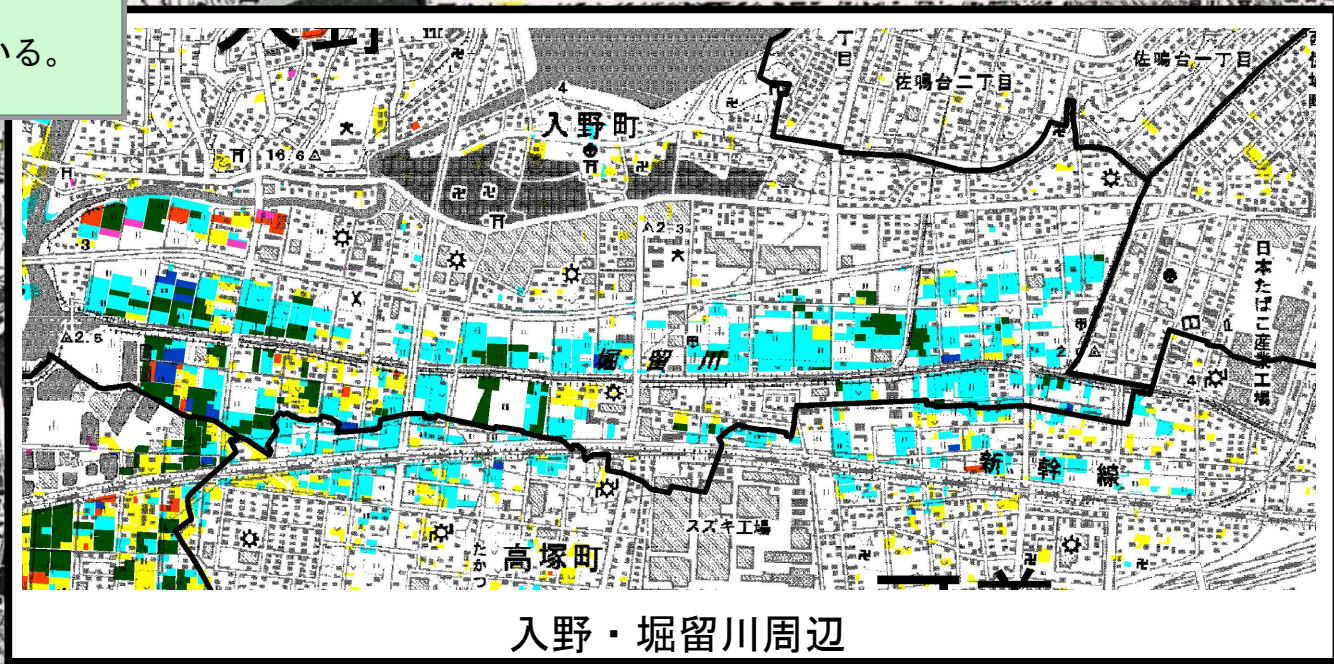
## 【全体】

- ・ (家庭菜園を中心に) 耕作放棄地予備軍が多い。
- ・ リタイア時の農地のあっせん方法の浸透が必要
- ・ 廃ハウスの残骸の撤去の支援があれば露地畑として拡大可能
- ・ 茶畑の露地畑地化(伐採・伐根)の支援があれば拡大可能

着色凡例

田 (担い手・利用権)	田 (その他自作地)
畑 (担い手・利用権)	畑 (その他自作地)
荒廃農地	

【地図に書き入れること】  
①将来的に農業が継続できそうなエリアを丸で囲む(だいたいOK)  
②そのエリアの「作物」と「農業を継続していくために必要なこと」を記入する。



入野・堀留川周辺