

農業経営基盤強化促進法第18条第1項の規定に基づき、公表します。

浜松市長 中野祐介

市町村名 (市町村コード)	浜松市 (22130)
地域名 (地域内農業集落名)	和地・花川地区 (別紙のとおり)
協議の結果を取りまとめた年月日	令和5年12月1日 (第2回)

注1:「地域名」欄には、協議の場が設けられた区域を記載し、農林業センサスの農業集落名を記載してください。
注2:「協議の結果を取りまとめた年月日」欄には、取りまとめが行われた協議の回数を記載してください。

1 地域における農業の将来の在り方

(1) 地域農業の現状及び課題

・耕地は台地畑地エリアと低地水田エリアに分かれる。
 ・台地畑地の和地地区浜松西インターチェンジ周辺では花川地区まで続く農協のバレイショ産地が形成されているが開発圧が強く、農地確保の面でバレイショの産地維持に不安が生じている。また茶園跡地の荒廃茶樹が集積の妨げとなっている。
 ・和地地区の北側台地畑地(和光町周辺)は、ハウス畑作と大規模担い手による露地畑作(レタス・キャベツの産地を形成等)で利用されているが、ハウスのリタイア地が増えている。跡地は大規模担い手による利用が進んでいるが、ハウスのリタイア地から集積しているため、作物混在や担い手の耕作地分散が生じている。ハウスと露地のため交換集約は難しい。また残置ハウスにより利用が妨げられている。
 ・花川地区の台地畑地では、畑地がまとまっていて三方原地区まで続く農協のバレイショ産地が形成されている。
 ・オイスカ高校周辺の和地地区水田は一団の優良水田で担い手への農地集積が進んでいるが、農地貸借の調整方法が確立されていない。館山寺街道以北の水田は荒廃化が進んでいる。

【地域の基礎データ(R5.1担い手アンケート)】

・担い手農業者63名(69歳以下又は70歳以上後継者あり57名、70歳以上後継者なし5名、回答なし1名)、農協のバレイショ産地
 ・主な営農類型:水稲作0名、露地畑作19名、ハウス畑作35名、露地果樹0名、ハウス果樹2名、茶4名、花木2名、畜産0名、その他1名

(2) 地域における農業の将来の在り方

・農協や大規模担い手により形成された作物産地の維持・発展を図る。(バレイショ、ダイコン、水稲、キャベツレタス等)
 ・担い手間の利用調整を進め、担い手ごとにほ場の集約化を図り、各々の耕作作業の効率化を図る。まとまったほ場の確保により、将来的なドローン利用や作業の自動化などスマート農業の導入の可能性を高める。
 ・担い手耕作地の集約化に支障となっている荒廃農地の再生利用を図る。
 ・リタイア時の耕作地やハウス等の農業施設の引継ぎ方法の確立、地域への周知浸透を図る。
 ・バレイショ作のリタイア地については、優先的に同作物栽培の担い手農業者へ継承を行い、作土とバレイショ産地の維持を図る。
 ・バレイショ産地出荷の個々耕作者を一つの経営体として捉えた農地の集積集約化を行い作物の団地化を図る。

2 農業上の利用が行われる農用地等の区域

(1) 地域の概要

区域内の農用地等面積	511.3 ha
うち農業上の利用が行われる農用地等の区域の農用地等面積	511.3 ha
(うち保全・管理等が行われる区域の農用地等面積)【任意記載事項】	ha

(2) 農業上の利用が行われる農用地等の区域の考え方(範囲は、別添地図のとおり)

・農振農用地区域内の農地(青地農地)とする。ただし流動性の低い営農型太陽光発電下部農地は除く。
・当初設定においては第91回農用地区域の変更(令和7年2月)に係る農地は除く。(このため上記(1)の面積は今後の変更あり。第91回農用地区域の変更分の確定後に面積確定する。)

注:区域内の農用地等面積は、農業委員会の農地台帳等の面積に基づき記載してください。

3 農業の将来の在り方に向けた農用地の効率的かつ総合的な利用を図るために必要な事項

(1)農用地の集積、集約化の方針
・農業委員会(農業委員・推進委員)の農地利用最適化活動や農協、土地改良区による農地集積事業(定期的な貸出農地募集→利用調整の事業)により、担い手を中心に農地中間管理事業を活用した農地の利用集積を進める。集団農地では耕作地の集団化(集約化)のための耕作地交換を進める。
(2)農地中間管理機構の活用方針
・農地中間管理事業の農地利用の交換・集約機能を活用するため、まずは農地中間管理機構への貸付の拡大を図る。その後、農地中間管理事業の農地利用の交換・集約機能を活用し、担い手リタイア時の耕作地の適切な継承や、担い手個々の耕作地の段階的な集約化(集団化)を図る。
(3)基盤整備事業への取組方針
・担い手のニーズや地域の課題等を踏まえ、必要な基盤整備事業を進める。
(4)多様な経営体の確保・育成の取組方針
・現存の担い手による農地利用を優先しつつ、必要に応じて地域外から多様な経営体を募り、担い手として育成していく。
(5)農業協同組合等の農業支援サービス事業者等への農作業委託の活用方針
・地域の作業をまとめて実施することにより効率化が期待できる農作業については、担い手への作業委託を進める。

以下任意記載事項(地域の実情に応じて、必要な事項を選択し、取組方針を記載してください)

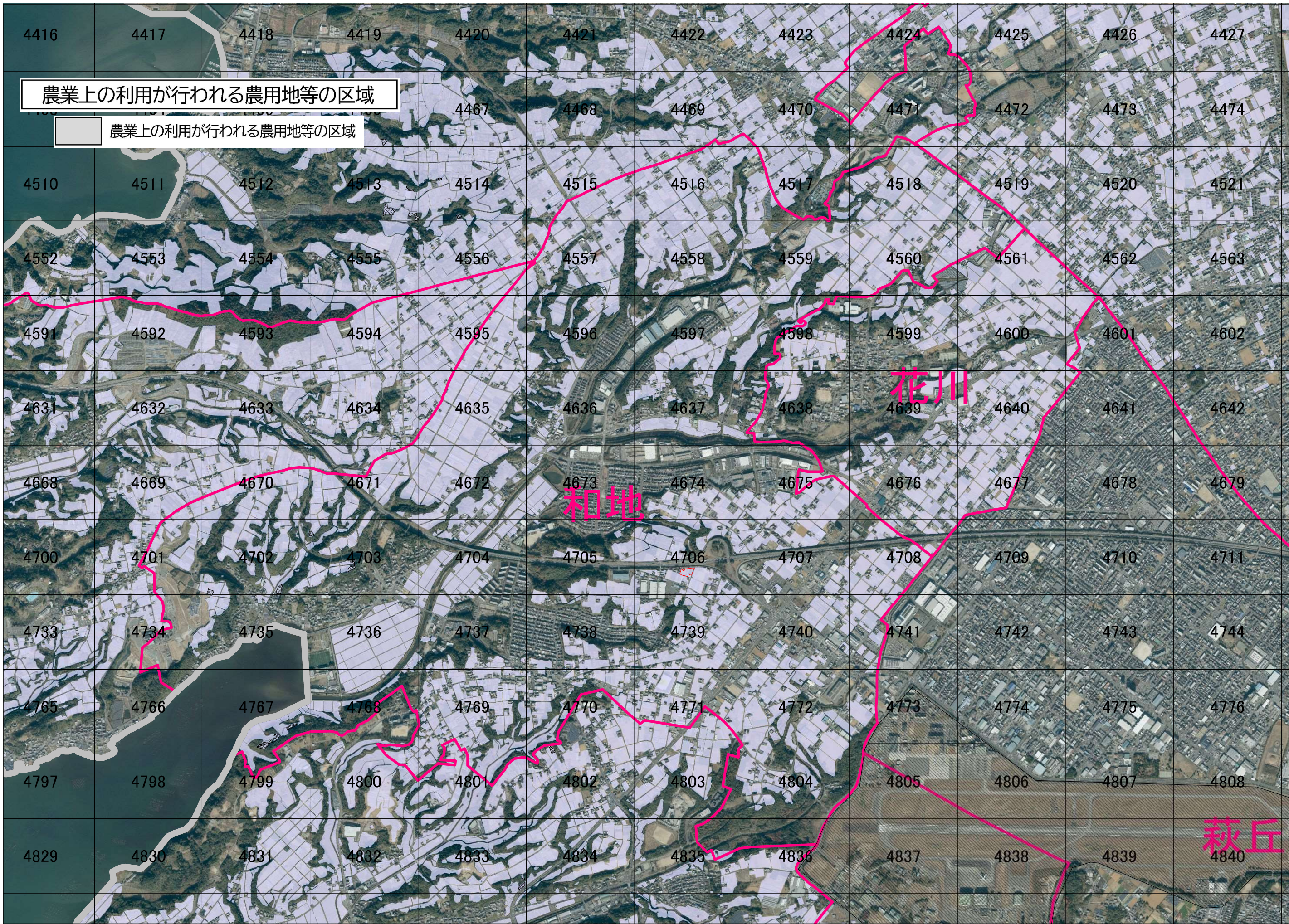
<input type="checkbox"/> ①鳥獣被害防止対策	<input type="checkbox"/> ②有機・減農薬・減肥料	<input type="checkbox"/> ③スマート農業	<input type="checkbox"/> ④畑地化・輸出等	<input type="checkbox"/> ⑤果樹等
<input type="checkbox"/> ⑥燃料・資源作物等	<input checked="" type="checkbox"/> ⑦保全・管理等	<input type="checkbox"/> ⑧農業用施設	<input checked="" type="checkbox"/> ⑨耕畜連携等	<input type="checkbox"/> ⑩その他

【選択した上記の取組方針】

- ⑦地域環境保全活動(多面的機能支払)・・・和地地区環境保全対策協議会
 ⑨畜産業者による水稲作耕作の実施(和地地区水田)

(別紙)

地域計画の地区	地区	農業集落名
和地・花川	花川	吉野村 2 - 1 ・ 南区
和地・花川	花川	吉野村 2 - 1 ・ 中区
和地・花川	花川	吉野村 2 - 1 ・ 北区
和地・花川	花川	吉野村 2 - 1 ・ 西区2-1
和地・花川	花川	吉野村 2 - 1 ・ 旭西区2-1
和地・花川	花川	吉野村 2 - 1 ・ 旭東区
和地・花川	花川	吉野村 2 - 1 ・ 東区2-1
和地・花川	花川	吉野村 2 - 2 ・ 東区 2 - 2
和地・花川	和地	和地村・中渡谷
和地・花川	和地	和地村・下之谷
和地・花川	和地	和地村・中久保
和地・花川	和地	和地村・上久保
和地・花川	和地	和地村・向平
和地・花川	和地	和地村・西大山
和地・花川	和地	和地村・裏山
和地・花川	和地	和地村・東大山
和地・花川	和地	和地村・大平山



農業上の利用が行われる農用地等の区域

農業上の利用が行われる農用地等の区域

花川

和地

萩丘

本図面は境界等の権利調整・確認には使えません

地域計画の地域の話合いの進め方

○参加メンバー

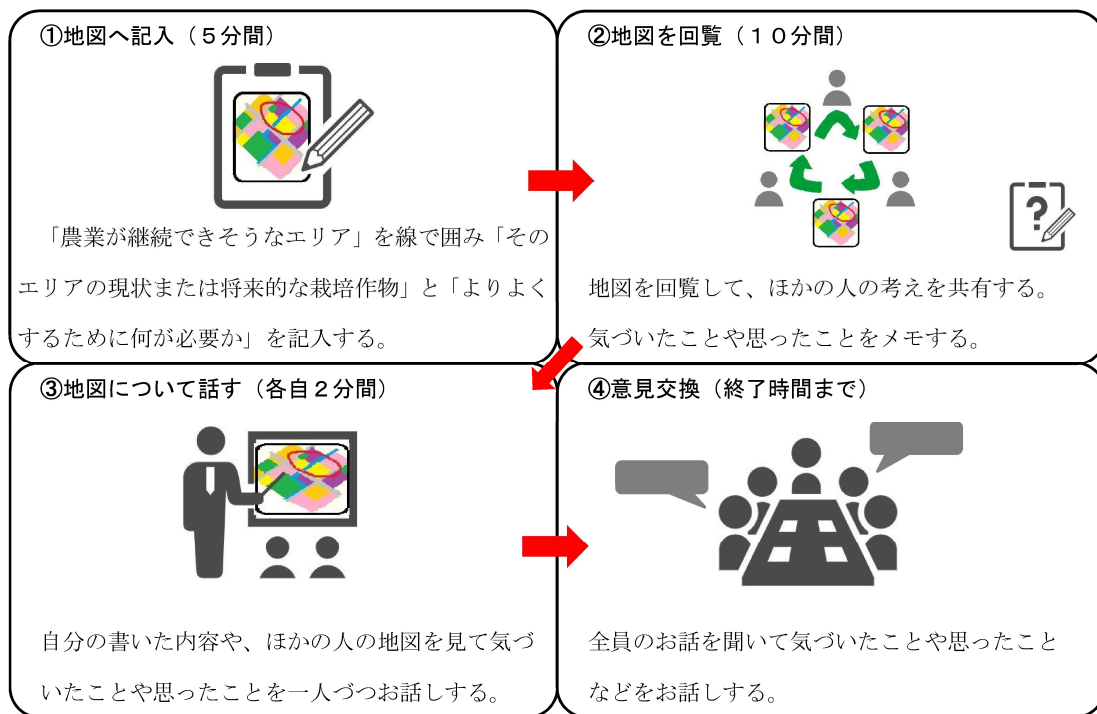
農業を行う側

- ・浜松市認定農業者協議会の役員
- ・地区内の農業者
- ・農協の産地作物部会の役員
- ・農協職員(地区営農支援担当)

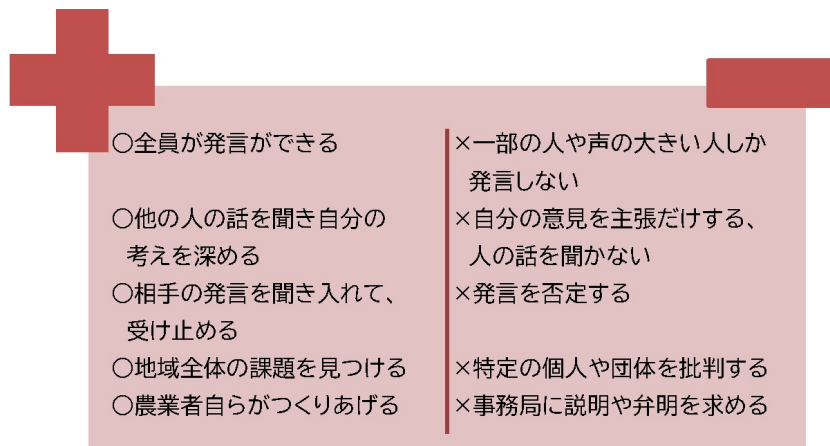
農業のサポート側

- ・農業委員、推進委員
- ・土地改良区、水利組合の役員
- ・中間管理機構(県公社)の職員
- ・県、市の職員

○話合いの進め方



○話合いのルール



地区	出された意見(個人が特定される意見は除いてあります。)	意見掲載日
和地・花川	花川…水利ない	
和地・花川	規模拡大したい若手がいる	
和地・花川	馬鈴薯は赤土がいい	
和地・花川	放棄地もいい所は取り合い	
和地・花川	水の管理、当番制は負担	
和地・花川	後継者不足だが魅力あるもの維持したい	
和地・花川	施設園芸でないと収益ない	
和地・花川	和地…荒廃地は地図以上にある 利用権設定して法人にやってほしい	
和地・花川	50年前施設園芸に切りかえた	
和地・花川	用水の未収金が増えている	
和地・花川	農地区画しても道(環状線)のせいでつぶれる	
和地・花川	和地…露地(キャベツ・レタス)使いやすい 荒廃地を使いたい	
和地・花川	和地・水田地区…漏水する、直していきたい	
和地・花川	虫食い状態(地図)ではない 畑がまとまっている	
和地・花川	花川…馬鈴薯の土地利用多い 馬鈴薯は減らさない方がいい	
和地・花川	法人に託す 農地使いやすいように	
和地・花川	和地…今後、農業続けていけそう 三方原ばれいしょがある	
和地・花川	馬鈴薯の産地を維持していくために、後継者問題を考えていく	
和地・花川	土地によって馬鈴薯の品質、色がちがう	
和地・花川	土地があっても経営能力がないといけない	
和地・花川	花の後は農薬残があるので野菜は難しい	
和地・花川	馬鈴薯の新規は設備投資の関係があり難しい	
和地・花川	ガーベラ、ブランド 馬鈴薯、ブランド 水田整備 市街地化、集積	
和地・花川	畑作	
和地・花川	花・パセリ他 馬鈴薯	
和地・花川	後継者不足 水利不足	
和地・花川	三方原台地の赤土 馬鈴薯の産地	
和地・花川	三方原用水の維持、管理が課題	
和地・花川	用水のが古くなっている	
和地・花川	花 馬鈴薯、大根 野菜	
和地・花川	湖東町・伊佐地・和地…担い手が多い？ 用水が古い	
和地・花川	赤土は農業に適していない？作られるものが限られる？	
和地・花川	差別化を考えている 水の供給	
和地・花川	適格法人とは？認定農業者	
和地・花川	水田の担い手はいるのかどうか	
和地・花川	畑はかなり残されている、蚕食化されていない	
和地・花川	用水が古くなってきている	
和地・花川	高速道路付近の市街地化	
和地・花川	水田がまとまっている(オイスカ高校付近)	
和地・花川	和地地区…用水が古くなっている	

地区	出された意見(個人が特定される意見は除いてあります。)	意見掲載日
和地・花川	花川…用水がない場所が多い	
和地・花川	秋冬野菜が弱い	
和地・花川	現状から進めない	
和地・花川	収益性が高い農地を減らさない！	
和地・花川	農業用水の重要性	
和地・花川	後継者不足	
和地・花川	土地改良、三方原用水の完備	
和地・花川	水利用、栽培に変化	
和地・花川	施設園芸中心の経営	
和地・花川	用水の維持、管理が課題	
和地・花川	水利がない？西丘町 後継者がいない	
和地・花川	農地を集積するにも、施設が残っているために集積しにくい	
和地・花川	三方原用水の断水が多くなりやりにくい(ハウス栽培)	
和地・花川	後継者が少ない	
和地・花川	西インター、市街化に	
和地・花川	用水が古い、修繕費？	
和地・花川	後継者不足	
和地・花川	露地、水利用水の負担	

農地利用図(和地・花川)

【全体】

・ばれいしょの産地(ばれいしょ耕作地の継承) = 適土の継承

・ばれいしょ産地
 ・リタイア時の耕作地継承(ばれいしょ作付地はばれいしょ担い手へ)

・ばれいしょ産地
 ・リタイア時の耕作地継承(ばれいしょ作付地はばれいしょ担い手へ)

・ばれいしょ産地
 ・リタイア時の耕作地継承(ばれいしょ作付地はばれいしょ担い手へ)

・まとまった水田地帯

・廃ハウスの撤去支援
 ・廃茶畑の伐採伐根支援

着色凡例

田 (担い手・利用権)
田 (その他自作地)
畑 (担い手・利用権)
畑 (その他自作地)
荒廃農地

【地図に書き入れること】

- ①将来的に農業が継続できそうなエリアを丸で囲む(だいたいでOK)
- ②そのエリアの「作物」と「農業を継続していくために必要なこと」を記入する。